

ณ กาลครั้งหนึ่ง
ที่ บ้านคุณโปด
๑๑ มีนาคม ๒๕๕๔

โดย

วันชัย ภู่งาม

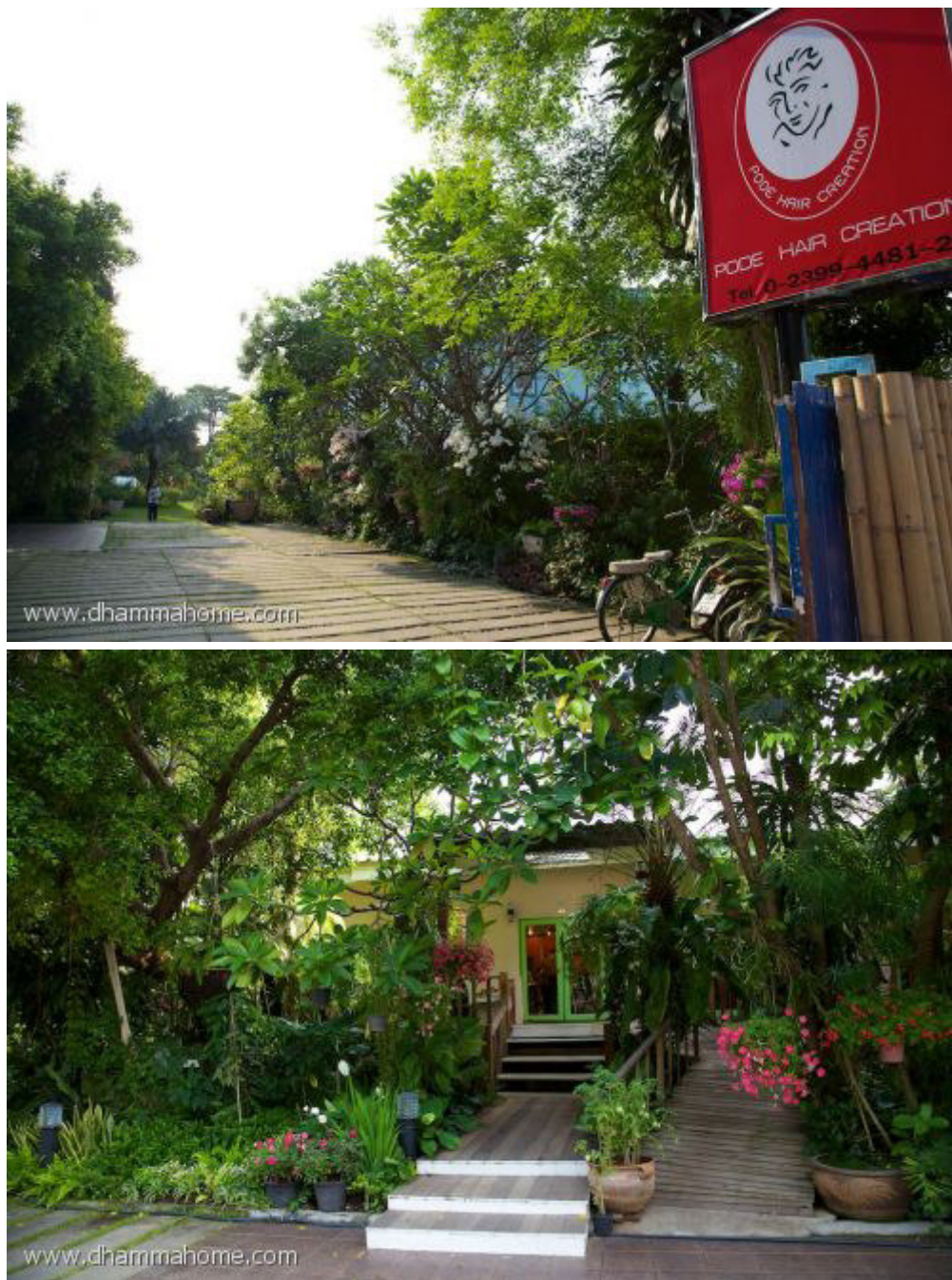
ณ กาลครั้งหนึ่ง ที่ บ้านคุณโปด ๑๑ มีนาคม ๒๕๕๔

ขอนอบน้อมแด่พระผู้มีพระภาคอรหันตสัมมาสัมพุทธเจ้าพระองค์นั้น



www.dhammadhome.com

เมื่อวันที่ ๑๑ มีนาคม พุทธศักราช ๒๕๕๔ ที่ผ่านมา ท่านอาจารย์สุจินต์ บริหาร
วนเขตต์ ได้รับเชิญให้ไปสนทนาธรรม ที่บ้านคุณโปด (คุณพุทธ ธนาวสุพัชร) "โปดแฮร์
ครีเอชั่น" (PODE HAIR CREATION) ซอยสุขุมวิท ๑๐๗



เมื่อเดินทางไปถึง ก็ได้เห็นสถานที่ที่ร่มรื่นกว้างขวาง มีดอกไม้สวยงามสะพรั่ง
ทั่วบริเวณ มีเจ้าหน้าที่รักษาความปลอดภัย คอยอำนวยความสะดวกตั้งแต่ประตู
ทางเข้า ภายในมีบริเวณที่จอดรถกว้างขวาง มีต้นไม้ดอกไม้ร่มครึ้ม มีสระน้ำและ
น้ำพุ เป็นบ้านกลางกรุงที่แสนสดชื่น รื่นรมย์ มากๆ ครับ

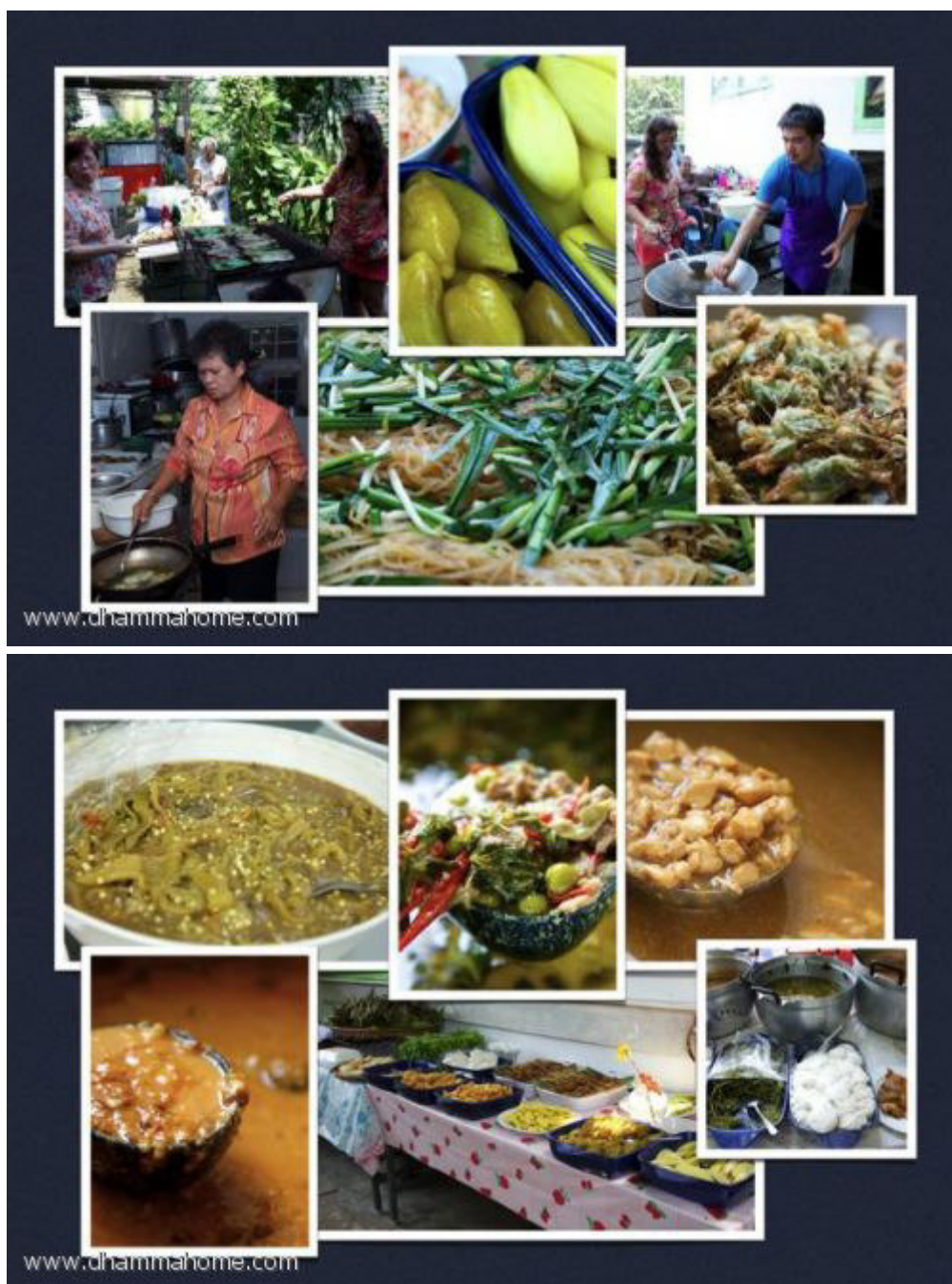




บริเวณข้างบ้านจัดเป็นที่รับประทานอาหาร บนโต๊ะประดับด้วยแจกันดอกไม้
เก๋ไก๋ แสดงให้เห็นถึงความละเมียดละไม ความใส่ใจ และความวิจิตรของท่านเจ้าบ้าน
อย่างยิ่ง

แม่ครัวและญาติสนิทของคุณโป๊นับสิบคน กำลังจัดเตรียมอาหารด้วยความ
ตั้งใจ มีอาหารหลายชนิดที่จัดเตรียมไว้อย่างมากมายจริงๆ ครับ





ได้ทราบว่า คุณโป๊ไม่เพียงมีฝีมือทางช่างทำผมที่มีชื่อเสียงเท่านั้น ท่านยังเป็นผู้จัดแต่งดอกไม้ทั่วบริเวณด้วยตัวเอง ยิ่งไปกว่านั้น ยังมีฝีมือทำอาหารอร่อย ถึงกับลงมือทำขนมจีนน้ำพริก แกงเขียวหวานเนื้อ และอื่นๆ ด้วยตนเองอีกด้วยครับ เรื่องความมีศิลปะทางการทำอาหารของท่านเจ้าบ้านที่เชิญท่านอาจารย์ไปสนทนาทำให้ข้าพเจ้านึกถึงคุณหมอทวีป อีกท่านหนึ่งในกุศลเจตนาของท่านเรื่องทำอาหารเลี้ยงทุกๆ ท่านที่

ไปฟังธรรม อย่างวิจิตรบรรจง พิถีพิถัน แสดงให้เห็นถึงความสะสมอันวิจิตร ที่ท่านทั้งเป็นผู้ให้ และ เป็นผู้ได้รับความวิจิตรโอฬาร ที่เห็นได้ในปัจจุบันนี้เอง

ข้าพเจ้าขอกราบอนุโมทนาในกุศลจิตของคุณโป๊และทุกๆ ท่านที่บ้านคุณโป๊ในวันนั้นด้วยครับ ข้าพเจ้าเห็นความตั้งใจต้อนรับของท่าน เห็นความเหน็ดเหนื่อยที่ต้องบริการ ให้ความสะดวกผู้คนมากมาย แต่ก็เห็นสีหน้าของความปิติในกุศลของท่าน "เป็นการเจริญกุศลครั้งยิ่งใหญ่ในชีวิต" ที่คุณคำปั่นกล่าวไว้ก่อนการสนทนานั้นจริงๆ ขออนุโมทนาอีกครั้งครับ



“...บุคคลผู้ยังใจให้เลื่อมใส ให้ท่านด้วยโศกทรัพย์ทั้งหลายที่ได้มาโดยชอบธรรม ย่อมเป็นผู้ยึดถือชัชนะไว้ได้ในโลกทั้งสองของผู้มีศรัทธาอยู่ครองเรือน คือเพื่อประโยชน์เกื้อกูลในปัจจุบัน และเพื่อความสุขในสัมปรายภพ การบริจาคของคฤหัสถ์ดังกล่าวมานั้น ย่อมเจริญบุญ...”

พระสูตรตันตปิฎก อังคุตรนิกาย ปัญจก-ฉกกนิบาต เล่ม ๓ - หน้าที่ ๖๖๗ อธิณสูตร



การสนทนาธรรมในวันนั้น นอกจากจะมีสหายธรรมมากมายจากมูลนิธิฯ แล้ว ยังมีเพื่อนๆ ญาติ และลูกศิษย์สำคัญๆ ของคุณโป๊ มาร่วมฟังการสนทนาด้วย อนึ่ง ข้าพเจ้าใคร่ขอปรารภกับทุกท่านว่า กระทั่งสนทนาธรรมที่ข้าพเจ้าได้จัดทำขึ้นนี้ มีเจตนาเพื่อบันทึกการเผยแผ่พระธรรม และการเจริญกุศลของท่านอาจารย์สุจินต์ บริหารวนเขตต์ และมูลนิธิศึกษาและเผยแผ่พระพุทธศาสนา รวมทั้งแสดงให้เห็นถึงกุศลศรัทธาของท่านผู้เชิฐ ท่านผู้เป็นเจ้าภาพ ท่านเจ้าบ้าน รวมถึงสหายธรรมทุกท่านที่เข้าร่วมฟังการสนทนา และ ภาพบรรยากาศต่างๆ เพื่อให้ท่านที่ไม่มีโอกาสได้ไปร่วมฟังการสนทนา ได้รับประโยชน์ด้วยตามควร

ทั้งนี้ ประโยชน์สูงสุด คือ ความเข้าใจพระธรรมที่ท่านอาจารย์บรรยายและสนทนา ภาพและข้อความที่มีการสนทนาอาจดูมากหรือยาวไปบ้าง แต่ก็ด้วยต้องการให้ทุกท่านได้รับประโยชน์จริงๆ ตามที่เห็นว่าเหมาะสมในแต่ละกาล โดยเหตุผลข้างต้นนะครับ

การสนทนาช่วงที่ข้าพเจ้านำมาลงวันนี้ เป็นเรื่องของจิต ที่ท่านอาจารย์สนทนาไว้อย่างชนิดที่ว่า ต้องค่อยๆ อ่าน และ พิจารณาจริงๆ ครับ เป็นความละเอียด ลึกซึ้งที่น่าติดตามอย่างยิ่งครับ



คุณคำปั่น : วันนี้ก็เป็นโอกาสดีอีกวันหนึ่งนะครับ ที่ได้มีโอกาสสนทนาธรรมะ สอบถามปัญหาธรรมะ จากท่านอาจารย์สุจินต์ บริหารวนเขตต์ ณ สถานที่แห่งนี้ คือ โป๊ด แอร์ ครีเอชั่น ซึ่งผู้ที่เป็นเจ้าของบ้านก็คือ คุณพุทธ ธนาวสุพัชร หรือพี่โป๊ด นะครับ

วันนี้ก็ได้เจริญกุศลครั้งยิ่งใหญ่ในชีวิต ด้วยการจัดให้มีการสนทนาธรรมะ เพื่อความรู้ ความเข้าใจธรรมะ ของผู้ที่มีโอกาสได้ฟัง ได้สนทนานะครับ ในช่วงแรกนี้ ก็ขอเชิญท่านผู้เป็นเจ้าของบ้าน คือพี่โป๊ด ครับ



คุณโป๊ : อยากจะกราบเรียนถามท่านอาจารย์นะครับว่า สิ่งที่เราปฏิบัติไม่
ว่าจะเป็น ทางตา หู จมูก ลิ้น กาย ใจ แล้วก็สิ่งที่ท่านอาจารย์
บอกว่า แต่ละอย่างก็เป็นหนึ่ง “การเป็นหนึ่ง” นั้น หมายความว่า
อย่างไรครับ?





ท่านอาจารย์ : สิ่งที่ปรากฏทาง เป็นหนึ่งคะ คือว่าไม่ปรากฏทางอื่นเลย เหมือนเสียงนะคะ ก็เป็นหนึ่ง คือ ปรากฏว่ามี เมื่อจิตได้ยิน เกิดขึ้น ปรากฏได้ทางหู ก็เป็นหนึ่ง "กลิ่น" ก็เป็นหนึ่ง "รส" ก็เป็นหนึ่ง เย็นหรือร้อน อ่อนหรือแข็ง ซึ่งกำลังปรากฏในขณะนี้ ก็เป็นแต่ละหนึ่ง ซึ่งจะปรากฏพร้อมกัน ไม่ได้เลย ทุกอย่างที่ปรากฏในขณะนี้ ตามความเป็นจริงต้องปรากฏทีละหนึ่ง เช่นถ้าคนตาบอดขณะนี้ "สิ่งที่ปรากฏทางตา" หนึ่งนั้น ไม่มี ถ้าคนที่หูหนวก "เสียง" ไม่ปรากฏเลย

เพราะฉะนั้น หนึ่งนั้น ก็ไม่มี แต่ก็แล้วแต่ว่า จะมี "กลิ่น" มากระทบ หรือว่า "รส" กระทบ แต่ละหนึ่ง แต่ละหนึ่ง เพราะฉะนั้น จริงๆ แล้วนี่นะคะ ที่เรากล่าวว่า " ชีวิต ก็คือ การเกิดขึ้นของ สภาพธรรมะที่กำลังปรากฏ ทีละหนึ่ง " อย่างเร็วมาก โดยความไม่รู้ ก็คิดว่าเป็นเราทั้งหมด...



...ซึ่งการกล่าวถึงความจริงอันนี้ ก็เป็นการแสดงถึงพระปัญญาคุณ ของพระอรหันตสัมมาสัมพุทธเจ้า เพราะว่าใครจะรู้ล่ะคะ? สิ่งที่กำลังปรากฏทางตา (ขณะนี้) เหมือนไม่ได้ดับไปเลย...

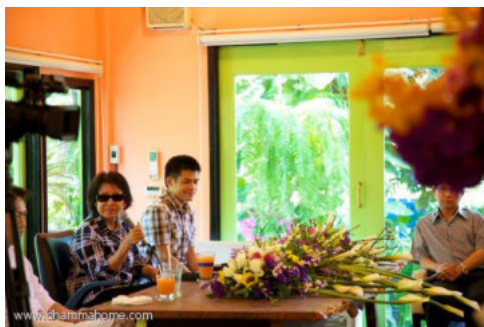
...เพราะฉะนั้น สิ่งที่กำลังปรากฏทางตา ขณะนี้ เป็นจริงตามที่ได้ทรงตรัสรู้ และทรงพระมหากรุณาแสดงให้คนอื่นได้ยินได้ฟัง ได้เริ่มรู้ความจริง เพราะความจริงก็คือว่า เมื่อเกิดแล้วต้องตาย แต่ว่าก่อนตายได้มีการเห็น การได้ยิน แล้วก็ หมดไป หมดไป ไม่ย้อนกลับมาอีกเลย ไม่มีอะไรที่เกิดแล้วดับและจะกลับมาอีกได้

ก็เป็นอีกความหมายหนึ่ง ของแต่ละหนึ่ง จริงๆ ภาษาบาลีใช้คำว่า "ขันธะ" หรือจะออกเสียงตามภาษาบาลี คุณคำป็นช่วยออกเสียงตามภาษาบาลีหน่อยค่ะ



คุณคำปั่น :

ครับ ท่านอาจารย์ คือ
เนื่องจากว่าคนไทย เวลา
พูดบาลี ก็เป็นบาลีไทย ก็
ออกเสียงตามอักขระ คือ
ออกเสียงว่า "ขันธะ" ครับ



ท่านอาจารย์ :

(ขันธะ) ความหมายก็คือว่า ว่างเปล่า
เพราะอะไร? สิ่งที่กำลังปรากฏ เหมือนมี
อยู่ตลอดเวลา ทันทีที่เกิด ปรากฏ แล้วดับ
ไป เร็วมาก ก็ว่างเปล่า คือ ไม่ได้กลับมา
อีกเลยเหมือนในความว่างเปล่า ก็มีสิ่ง
หนึ่ง เกิด แล้วก็ ดับ แล้วก็ไม่กลับมาอีก
อยู่ตลอดเวลา จนกว่าจะถึง ขณะสุดท้าย
ของชาตินี้ เราก็ได้เข้าใจความจริงว่า ทั้งที่
จริงคือตั้งแต่เกิดมา ก็ว่างเปล่าไปทุกๆ
ขณะ



จนกว่าจะถึงขณะสุดท้ายของชาตินี้ ซึ่ง
ว่างเปล่าจากการที่เคยเป็นคนนี้ เคยเห็น
เคยสุข เคยทุกข์ เคยจำทุกสิ่งทุกอย่างได้
แต่ระหว่างนี้ ก็เป็น **ขณิกมรณะ** ตายทุก
ขณะที่เกิด (เห็น ได้ยิน ได้กลิ่น ฯลฯ) แล้ว
ตาย เพราะว่าไม่ได้กลับมาอีก จนกว่าจะ
ถึง **สมมติมรณะ** คือสมมุติว่า ตายจาก
ชาติหนึ่ง จากชาตินี้ แต่ก็มีเกิดไม่

สิ้นสุดต่อไปอีก จนกว่าจะถึง **สมุทเจตมรณะ** คือการตายของคนที่ไม่มียกิเลส เมื่อตายแล้วก็ไม่มีอะไรที่จะเกิดอีกเลย เพราะฉะนั้น ก็เป็นแต่ละหนึ่ง จริงๆ



คุณโป๊ต :

อยากจะกราบเรียนถามท่านอาจารย์เกี่ยวกับเรื่องว่า ทุกวันนี้ เราอยากที่จะให้คนทุกคนได้ดี เราพยายามที่จะไปมองในส่วนที่เขาทำแล้วไม่ถูกใจเรา หรือที่เรียกว่าเราเพ่งอภุศลคนอื่น แล้วทำให้เราเป็นอภุศลของตัวเอง เราจะห้ามมันนั้นได้อย่างไรครับ?

ท่านอาจารย์ :

เรียนสำหรับห้ามหรือเปล่าคะ? บังคับบัญชาไม่ได้ ก็ลืมเสียอีกแล้ว จะไปห้ามเขา เหมือนกับจะไปบังคับให้เขา เป็นอย่างที่เราต้องการ หรือพยายามที่จะให้เป็นอย่างนั้น แต่ให้ทราบจริงๆ ว่า "ธรรมะเป็นอนัตตา" ไม่อยู่ในอำนาจบังคับบัญชา ของใครเลยทั้งสิ้น ข้อสำคัญที่สุด คุณโป๊ตนึกถึง "คนอื่น" ไช้ไหม?

แต่ลืมว่า...ทุกคน...คือ...จิตหนึ่งขณะ...เท่านั้นเอง...ที่เกิดขึ้น...จะมีจิตสองขณะพร้อมกัน ไม่ได้เลย



...เพราะฉะนั้น "จิตหนึ่งขณะ" ที่เกิดขึ้น
คือ...โลก...แต่ละโลก...คนละโลก...รวมกัน
ไม่ได้เลย เพราะฉะนั้น เวลาที่...ต่างคน...
ต่างเกิด...ใช่ไหม? แนนอนที่สุด คือ จิต
ขณะแรกในโลกนี้...เพียงหนึ่ง...แล้วจะมี
ใคร? อยู่ที่ไหน?...ใช่ไหม? มีแต่ จิต และ
เจตสิก ที่เกิดขึ้น ตั้งแต่จิตขณะแรก ที่
เกิดขึ้น...แล้วดับ...สืบต่อ...จนกระทั่งมีการ
เห็น สิ่งหนึ่งสิ่งใด เห็นแล้ว...ไม่คิดได้
ไหม?...มีรูปร่างสัญญาณให้จำได้ ให้นึกถึง
...แม้ไม่เอ่ยเป็นคำ ก็ยังสามารถที่จะรู้ว่า...
สิ่งที่ปรากฏให้เห็น ที่หลากหลาย...เป็น
อะไร?...

เพราะฉะนั้น ก็มีความคิดว่า...นั่น...เป็น...
คนอื่น...ใช่ไหม?

...เพราะเห็น หรือ เพราะได้ยิน หรือ
 เพราะฟังเรื่องราวของคนนั้น...แต่
 ความจริงคือ...โลก...หนึ่งโลก...ซึ่ง...
 "เห็น"...แล้ว..."คิด"...แล้วก็..."จำ"...
 เรื่องราวต่างๆ...จนกระทั่ง ในความคิด
 ในความจำ...มีหลายคนในโลก...แต่
 ถ้าไม่มีโลกหนึ่งซึ่งเป็นโลก "คิด"
 อะไรๆ ก็ไม่ได้...ที่จะเป็นคน เป็นสัตว์
 หลากหลาย ก็เป็นแต่เพียง สิ่งที่
 ปรากฏให้เห็นเท่านั้น



...เพราะฉะนั้น ถ้ารู้ความจริง แล้วก็
 เราอยาก让别人เป็นอย่างนั้น นั่น
 เป็นเราคิดใช่ไหม? เป็นจิตขณะที่คิด
 แล้วก็จะสำเร็จไหม?...ถ้าไม่สำเร็จ...
 คิดทำไม?...น่าเสียดายเวลาที่คิด
 เพราะเหตุว่า คิดแล้วก็ไม่ได้ทำให้เป็น
 อย่างที่คิดได้...



เพราะฉะนั้น ควรจะสะสมความเห็น
 ถูก สำหรับโลก โบนัส ไม่มีใครเลย มีแต่
 เพียงจิตหนึ่งขณะที่เกิด-ดับ สืบต่อแล้ว
 ก็เป็นโลก ที่เต็มไปด้วย "ความคิด"...





..."จิต" มีแน่ๆ ใช่มั้ยคะ?...สว่างหรือมืด...
สภาพของจิตเนี่ยค่ะ สว่างหรือมืด?...ที่ใช้
คำว่า สว่าง มีสองความหมาย สว่างที่เป็น
รูปธรรม ขณะนี้เมื่อกระทบตา จิตก็เกิดขึ้น
เห็นสิ่งที่สว่าง ถ้าในห้องมืด "เห็น" สว่าง
ไหม? "เห็น" มืด แต่ก็ยังเห็นว่ามืด...แล้ว
ความมืดนั้น ก็อาจจะจางลงไป จนเป็น
ความสลัว พอที่จะมองเห็นว่าเป็นอะไรก็ได้
นี่ก็เป็น "โลกหนึ่ง" "ทางตา"

"ทางตา" จะต้องเป็นโลกนี้โลกเดียว(โลกที่
สว่าง) จะเป็นโลกอื่นไปไม่ได้เลย...



...ถ้ามีความเข้าใจอย่างนั้นจริงๆ จิตเอง
นี้สว่างหรือเปล่า? ไม่ใช่สิ่งที่จิตกำลังเห็น
ตัวจิต ซึ่งเป็นธาตุรู้ สว่างไหม?(ตอบว่า
มืดสนิทครับ) แต่ว่า ในอีกความหมาย
หนึ่ง ที่ใช้คำว่าสว่าง หมายถึงความเห็น
เหมือนกัน แต่ไม่ใช่เห็น แสงสว่าง แต่
เห็น "ความจริง" ในความมืด ก็สามารถที่
จะเห็นความจริงได้...

...เพราะฉะนั้น สภาพที่สามารถที่จะเห็น
ความจริงนั้น เราก็ใช้คำว่าสว่าง บางแห่ง
ก็จะใช้คำว่า แสงสว่าง มีจักขุ มีตา ที่
เห็นแสงสว่าง ที่ไม่ใช่เป็นรูปธรรม แต่ว่า
ความสว่างที่ แม้ในที่มืดสนิท ก็ยัง
สามารถที่จะเห็นความจริง ของสิ่งที่
ปรากฏได้...



... ความสว่างที่เป็นรูปธรรม ก็ต้องอาศัย จักขุปสาท แต่สว่างที่เป็นปัญญา สามารถที่จะรู้ความจริง แม้ในความมืดสนิทได้ ซึ่งก็ต้องเป็น ลักษณะของ "ปัญญา" เท่านั้นที่สามารถที่จะเป็นอย่างนั้นได้ เพราะฉะนั้น สว่างนี้ ก็ต้องเริ่มตั้งแต่ "ความเข้าใจ" เดียวนี้ ที่จะรู้ให้ถูกต้องว่า ตัวจิต ซึ่งเป็นธาตุรู้ ไม่มีรูปใดๆ เจือปนเลยทั้งสิ้น จิตไม่ห่อหุ้ม จิตไม่หวาน ไม่เค็ม ไม่มีกลิ่นใดๆ แต่ว่าเป็นธาตุ ซึ่งไม่มีรูปใดๆ เจือปนเลยทั้งสิ้น

จะมีขอบเขต หรือมีปริมาณไหม? อย่างดอกกุหลาบ ก็ยังมีปริมาณ ขอบเขตว่าอยู่ตรงนี้ แค่นี้ อันนั้นก็เป็นใบแล้ว ใช่ไหม?...

...เพราะฉะนั้น สภาพซึ่งเป็นนามธาตุ หรือนามธรรมล้วนๆ ซึ่งไม่มีรูปใดๆ เจือปนเลยทั้งสิ้น จะมีขอบเขตไหม? สำหรับธาตุรู้ ซึ่งเป็นใหญ่ เป็นประธาน ในการรู้แจ้ง (อารมณ์) ซึ่งขณะนั้น ไม่มีรูปใดๆ เลย ที่จะมาวัด ความกว้างใหญ่ หรือความลึกซึ่งอะไรเลยทั้งสิ้น เพราะเหตุว่า ไม่มีรูป เป็นแต่เพียง นามธาตุ เท่านั้น เป็นธาตุรู้ ในขณะที่นั้น ในความมืด หรือ ในความสว่าง ที่ "รู้" เป็น "จิต"...



...ถ้าคุณโป๊ตจะไปหาจิต จะไปหาที่ไหนดี? เอาไฟฉายไปส่อง หรือ ในที่มืด ยังไงก็ไม่ใช่จิต ใช่ไหม? แต่ต้องเป็นความเข้าใจถูกต้องว่าในขณะนี้ มีธรรมะ หรือสิ่งที่มีจริง ที่กำลังรู้ สิ่งหนึ่งสิ่งใด เช่น กำลังเห็น รู้ว่าสิ่งที่ปรากฏให้เห็น เป็นอย่างนี้ ไม่เป็นอย่างอื่น "เสียง" ชาติรู้ ก็สามารถที่จะ "รู้เสียง" ที่ปรากฏ ว่า "ไม่ใช่เสียงอื่น แต่เป็นเสียงนี้"

เพราะฉะนั้น ถ้ากล่าวถึงธรรมะ ธรรมะทั้งหมด มีธรรมะเดียว อย่างเดียว ที่ปรากฏให้เห็นได้คือ "สิ่งที่กำลังปรากฏทางตานอกจากนั้น "อยู่ในความมืด" หมืด ตอนนี้อยู่สักกี่องศา? ตามความเป็นจริง อยู่ในความมืดแน่ๆ ถูกต้องไหม? ถ้าไม่มีการเห็น ถูกไหม? แต่การเห็น ทำให้ "ลวง" คิดว่า...อยู่ตลอดเวลา...ใน... ความสว่าง...



...แต่ถ้าเป็นธรรมะที่ปรากฏจริงๆ "ความสว่าง" ชั่วขณะจิต
 เกิดขึ้น "เห็น" ถ้าจิตไม่เกิดขึ้นเห็น จะสว่างไม่ได้เลย อยู่ในความ
 มืด ทั้งหมด เพราะฉะนั้น "ขณะใด" ที่กำลัง "เริ่มเข้าใจ" อย่างนี้
 ก็เป็นเหมือน "แสงสว่าง" ที่สามารถที่จะทำให้เห็นสิ่งซึ่งอยู่ใน
 ความมืด ตามความเป็นจริงได้ คิดถึงอีกโลกหนึ่งนี่ จะน่ากลัว
 ไหม?...มืด...สนิท... "เสียง" ปรากฏ ในความมืดได้ แล้วก็หมด
 แล้วก็มืดต่อไป "กลิ่น" ปรากฏ ในความมืดได้ แล้วก็กลิ่นก็หมดไป
 ทุกอย่างก็ยังคงอยู่ในความมืด แม้แต่ "รส" ก็อยู่ในความมืด
 ปรากฏเป็นรสนั้น รสนี้ แล้วก็หมดไป แล้วก็กลับมืดอีก เพราะว่า
 จิต เป็นสภาพซึ่งไม่มีรูปร่างเลย เพราะฉะนั้น ส่วนใหญ่ ตาม
 ความเป็นจริง ก็จะอยู่ในความมืด เว้น ขณะเห็น...

... "ธรรมะ" สำหรับใคร่ตรอง เข้าใจ สิ่งที่มีจริงๆ จนกระทั่งรู้ว่า ยังไม่เคยเข้าใจความจริง อย่างนั้นเลย เพราะไม่ได้ปรากฏอย่างนั้น แต่ "ปรากฏ" เหมือนกับสืบทอดกัน จนกระทั่ง ไม่รู้เลยว่า แท้ที่จริงแล้ว อยู่ในความมืด แล้วในความมืดก็จะมีจุดอยู่ ๕ จุด ถ้าจะอุปมา คือ "จุด" ที่สามารถกระทบแล้ว "เห็น" นิดหนึ่ง แล้วก็ ดับ อีกจุดหนึ่ง สามารถกระทบเสียง "ได้ยิน" นิดหนึ่ง แล้วก็ ดับ อีกจุดหนึ่ง ก็ "ได้กลิ่น" นิดหนึ่ง แล้วก็ ดับ อีกจุดหนึ่ง ก็ "รู้รส" ปรากฏนิดหนึ่ง แล้วก็ ดับ อีกจุดหนึ่ง ก็มี "เย็น" หรือ "ร้อน" ปรากฏนิดหนึ่ง แล้วก็ ดับ แล้วทุกอย่างก็ต้องอยู่ในความมืดหมด นอกจากสิ่งที่กำลังปรากฏทางตา...



...เพราะฉะนั้น การศึกษาธรรมะ ก็เท่ากับเปิดโลก อีกโลกหนึ่ง ให้เห็นตามความเป็นจริงว่า ไม่เหมือนโลก ซึ่งเกิด-ดับ สืบทอด จนไม่ปรากฏว่า ขณะนี้ อยู่ในความมืด เพราะเหตุว่า สิ่งที่ปรากฏทางตามาก แล้วก็ปรากฏบ่อย เช่น ถึงไม่ได้ยินเลย ก็ยังเห็นได้ เพราะฉะนั้นก็แสดงว่า โลกทางตา มาก ปรากฏจนกระทั่งปิดบังความจริงว่า แท้ที่จริงแล้ว โลกอื่นนั้น... มืดสนิท... เว้นโลกเดียว คือ สิ่งที่ปรากฏทางตา...

ธมฺโม หเว รกฺขติ ธมฺมจารี
ธมฺโม สุจิณฺโณ สุขมาวหาติ
เอสาณิสฺสโต ธมฺเม สุจิณฺเณ
น ทุกฺคตึ คจฺจนติ ธมฺมจารี.

ธรรมแล ย่อมรักษาผู้ประพฤติธรรม
ธรรมที่ประพฤติดีแล้ว ย่อมนำสุขมาให้
นี้เป็นอันสงสยในธรรมที่ประพฤติดีแล้ว
ผู้ประพฤติธรรม ย่อมไม่ไปทุกติ ดังนี้.

พระสุตตันตปิฎก ขุททกนิกาย
พุทธวงศ์เล่ม ๙ ภาค ๒ หน้าที่ ๓๔๑





กราบท่านอาจารย์สุจินต์ บริหารวนเขตต์
ขออนุโมทนาในกุศลศรัทธาของคุณโป๊ (คุณพุทธ ธนาวสุพัชร)
และขออนุโมทนาในกุศลจิตของทุกๆ ท่านด้วยครับ

